

# Förvaltarkommentar

## Marknadens utveckling

Trots en positiv avslutning var oktober överlag en negativ månad på flera marknader. Det breda svenska indexet, SIX PRX, minskade med 3,5% medan det globala världsindexet MSCI All Country World minskade med 0,7%. Börsnedgångarna kan i stor utsträckning tillskrivas de stigande långräntorna och en ökande geopolitisk risk.

Rapportsäsongen för tredje kvartalet kom igång ordentligt mot slutet av oktober. Rapporterna har hittills varit blandade, där vissa bolag fortsätter att leverera starka resultat medan flera bolag har sett sina aktiekurser sjunka efter att ha kommunicerat svagare framtidsutsikter.

På tillväxtfronten har USA fortsatt att överraska positivt medan Europa visade något svagare tillväxt. Inflationen sjönk mer än förväntat i Europa, med undantag för Sverige. Den svaga svenska kronan, tillsammans med stigande priser på vissa varor som mat, kläder och möbler, har bidragit till en fortsatt hög inflaton. Efter att Riksbanken påbörjade sina valutasäkringar fick kronan initialt en uppgång, men har sedan återigen sjunkit tillbaka.

## Fondens utveckling

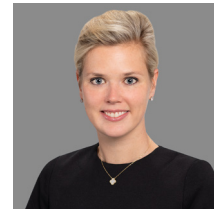
Fonden redovisade en avkastning om -0,95% under månaden. Undervikt i några av de största IT-bolagen bidrog negativt till fondens avkastning. Detta vägdes till viss del upp av undervikt i industrisektorn.

## Ruth Next Generation Equities



Ruth Next Generation Equities är en aktivt förvaldat global aktiefond som gynnas av förändrade beteenden hos yngre generationer.

Den här fonden har en inriktning främst mot så kallade tillväxtbolag. Dagens ungdomar och unga vuxna har växt upp under en tid av enorm teknisk innovation och ekonomisk förändring och tänker därför annorlunda om sina konsumtionsvanor jämfört med tidigare generationer. I takt med att denna generation nu befinner sig i sina främsta intjänande- och spenderande år har de blivit världens viktigaste konsumentkraft som förändrar konsumtionsmönster. Denna förändring skapar långsiktiga tillväxtmöjligheter som Ruth Next Generation är positionerad att gynnas av.



Jennifer Sullivan

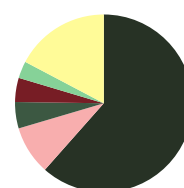


Alexis Deladerrière



Nathan Lin

## Geografisk fördelning



USA	61,6%
Kina	8,9%
Italien	4,8%
Taiwan	4,4%
Frankrike	3,10%
Resterande	17,3%
<b>Total</b>	<b>100%</b>

**Ruth**  
Next Generation Equities


Strategi	Globala Aktier
Jämförelseindex	MSCI ACWI Growth Net Total Return SEK Index
Kurs 2023-10-31	255,12
ISIN	SE 0004241966
Utdelande	Nej
Startdatum	2021-09-22
UCITS	Ja
Handel	Dagligen
Fondförmögenhet	4 371 MSEK
Årlig avgift	1,90%
Förvaltningsavgift	1,80%
Resultatbaserad avgift	0,00%

**Nyckeltal**

Antal Innehav	51
Standardavvikelse, 1 år	18,47%
Sharpekvot, 1 år	0,31
Max Drawdown	32,85%
Value at Risk	13,09%

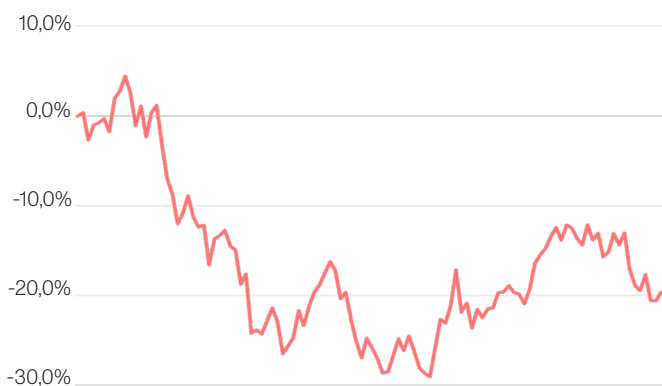
**Avkastning**

	Denna månad	1 år	1 år	Sedan start*
Avkastning %	-0,95	13,26	11,08	-19,70

\*Sedan 2021-09-22

**Sektorfördelning**

Kommunikation	32,1%
Sällanköpsvaror	25,8%
Informationsteknik	13,4%
Finans	7,6%
Kraftförsörjning	5,1%
Dagligvaror	4,9%
Material	4,4%
Fastigheter	3,0%
Industri	2,6%
Hälsovård	1,2%

**Utveckling sedan start**

**Största innehav**

Alphabet Inc Class C	7,28%
Amazon.com Inc	7,20%
NVIDIA Corp	5,64%
Meta Platforms Inc Class A	5,62%
Mastercard Inc Class A	5,09%
Taiwan Semiconductor Manufacturing Co Ltd	4,27%
T-Mobile US Inc	3,08%
LVMH Moët Hennessy Louis Vuitton SE	3,07%
NextEra Energy Inc	3,00%
American Tower Corp	2,90%