

Investeringar innebär en risk. Historisk avkastning är ingen garanti för framtida avkastning. De pengar som placeras i fonden kan både öka och minska i värde och det är inte säkert att du får tillbaka hela det insatta kapitalet.

Förvaltarkommentar

- Vi höll hög kassa och adderade selektivt kreditexponering i Avanza, Handelsbanken AT1, AFRY, Gränges samt ökade i European Energy och Scatec
- Kortare ränteduration än index dämpade effekten av stigande räntor och vidgade kreditspreadar
- Det var begränsad primärmarknadsaktivitet och ökad volatilitet, med fokus på bolag med stark kreditprofil

Marknadens utveckling

Marknaderna i mars påverkades i stor utsträckning av geopolitisk oro snarare än traditionell makrodata. Utvecklingen i Mellanöstern och osäkerheten kring oljeflöden i Persiska viken drev marknaderna, vilket resulterade i stigande oljepriser och ökad volatilitet. Detta har i sin tur lett till att inflationsförväntningarna justerats upp och att räntemarknaden omprissats, där förväntningar om räntesänkningar i stor utsträckning har ersatts av förväntningar om räntehöjningar för flera centralbanker.

Marknadsklimatet har präglats av växlingar mellan risk-on och risk-off, där det geopolitiska nyhetsflödet, och en generellt hög grad av oförutsägbarhet, fortsatt varit den enskilt viktigaste drivkraften.

Risken för bredare inflationsimpulser i ekonomin har bidragit till stigande räntor, särskilt i den kortare delen av kurvan, vilket har resulterat i en flackare räntekurva. Amerikanska tvåårsräntor steg med cirka 50 bps till 3,9 procent, medan tioårsräntan ökade med omkring 40 bps till 4,4 procent vid månadens slut. Svenska räntor utvecklades i linje med de amerikanska, där tvåårsräntan steg till 2,5 procent och tioårsräntan till 2,9 procent.

Fondens utveckling

Fonden redovisade en avkastning om -0,81 % under månaden. Fondens jämförelseindex redovisade en avkastning om -0,81 % under samma period.

Även kreditmarknaden har under månaden kännetecknats av hög volatilitet och varierad isärspridning, om än med mindre rörelser än på räntemarknaden. Prisbilden har i stor utsträckning styrts av utvecklingen i oljepriset och det geopolitiska nyhetsflödet, vilket periodvis lett till en avvaktande riskaptit. De största rörelserna har skett inom mer riskfyllda segment, där europeiska high yield-spreadar vidgades med cirka 100 baspunkter, medan investment grade vidgades mer begränsat, omkring 20 baspunkter. Andelen high yield ligger på runt 25%, vilket är i princip oförändrat från månaden tidigare.

Fondens positiva avkastning från tidigare under året uttraderades under månaden. Fonden backade med cirka 80 bps, vilket är i paritet med jämförelseindex. Vår kortare ränteduration relativt index (0,91 år jämfört med 1,44 år) vägde delvis upp den isärspridning som skedde i våra innehav jämfört med index.

Aktiviteten i primärmarknaden var begränsad och de emissioner som genomfördes hade i huvudsak korta löptider, vilket speglar ett mer defensivt beteende från både emittenter och investerare. Samtidigt har sekundärmarknaden präglats av större intradagsrörelser och en mer svårnavigerad miljö.

Mot denna bakgrund har vi valt att hålla en relativt hög kassa under delar av månaden, samtidigt som vi selektivt utnyttjat marknadsrörelser för att addera exponering i bolag med stark kreditprofil till mer attraktiva nivåer. Under månaden deltog vi bland annat i primärtransaktioner från Avanza och Handelsbanken (AT1), AFRY samt Gränges. Dessutom ökades innehaven på i European Energy och Scatec. Vi adderade även Stadshypotek (AAA) för durationens skull, på bra nivåer jämfört med ett halvår sedan.

Den största negativa bidragsgivaren var Boliden, där kreditspreadarna vidgades till följd av bolagsspecifika händelser. Generellt har innehav inom high yield-segmentet bidragit negativt, medan innehav i Norion, Castellum och Kinnevik utvecklades positivt.

Ruth Core Nordic Credit

Ruth Core Nordic Credit är en aktivt förvaldat räntefond med fokus på företagsobligationer utgivna av nordiska bolag med hög kreditvärdighet.

Större del av fondens investeringar, ca 75 procent, görs i Investment Grade-obligationer, där bolagen kännetecknas av stabil efterfrågan, starka kassaflöden, långsiktiga ägare och beprövade affärsmodeller med låg kreditrisk och god likviditet. Resterande andel placeras i noggrant utvalda High Yield-obligationer, som erbjuder högre avkastningspotential till en något högre risk.

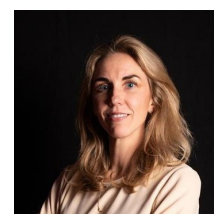
Fonden har hållbar investering som mål och varje investering genomgår en noggrann hållbarhetsanalys för att säkerställa att investeringarna bidrar till miljö- eller sociala mål och att de inte orsakar betydande skada. Det innebär att varje underliggande investering ska bidra till antingen ett miljörelaterat eller socialt mål utifrån FN:s globala mål för hållbar utveckling.

Den här fonden är tillräckligt omfattande för att vara den primära byggstenen för nordiska företagsobligationer i din portfölj och har som mål att långsiktigt prestera bättre än sitt jämförelseindex Solactive SEK IG Credit.

Genom att kombinera dessa två delar får vi en unik mix av en modellbaserad hållbarhetsstrategi och en fundamental analys av både makrotrender och företagsspecifika risker - något som är unikt för en företagsobligationsfond.

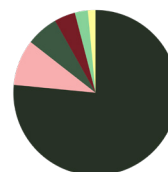


Juan Suárez



Emelie Holmström

Geografisk fördelning



Sverige	76,5%
Norge	9,0%
Finland	6,3%
Danmark	4,1%
Island	2,6%
Resterande	1,5%
Totalt	100,0%

Ruth Core Nordic Credit

Strategi	Nordiska krediter
Jämförelseindex	Solactive SEK IG Credit
Kurs 2026-03-31	117,05
ISIN	LU2744834743
Utdelande	Nej
Startdatum	2017-10-12
UCITS	Ja
Handel	Dagligen
Fondförmögenhet	1 378 MSEK
Förvaltningsavgift	0,4%
Förvaltningsavgifter och andra administrations- eller driftskostnader	1,1%
Resultatbaserad avgift	0,0%


Nyckeltal

Antal innehav	147
Standardavvikelse 1 år	1,46%
Standardavvikelse 3 år	1,38%
Sharpekvot 2 år	1,20
Sharpekvot 3 år	1,48
Yield to maturity	4,44%
Kreditkvalitet snitt (S&P)	BBB
Medelvärde kupong	4,16%
Duration	1,01 år
Max Drawdown	10,27%

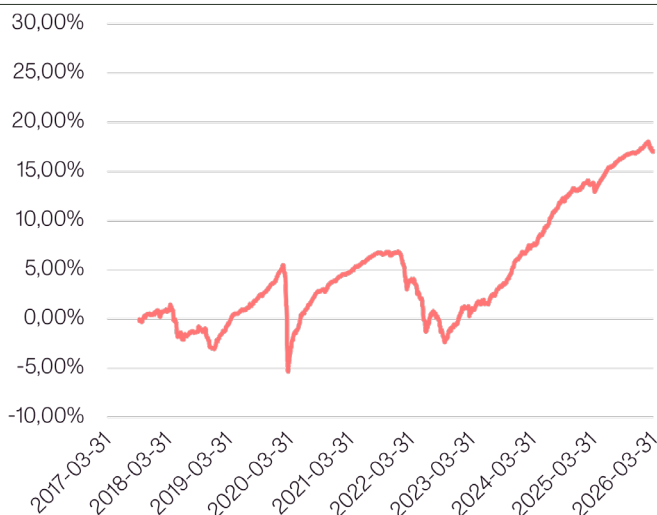
Sektorfördelning

Finans	49,6%
Industri	13,7%
Material	9,1%
Sällanköpsvaror	6,5%
Hälsovård	5,9%
Kraftförsörjning	5,5%
Dagligvaror	4,1%
Informationsteknik	3,0%
Energi	1,9%
Kommunikation	0,7%

Avkastning

	Denna månad	1 år	1 år	3 år	Sedan start*
Avkastning %	-0,81	0,02	2,84	16,18	17,08

*Sedan 2017-10-12

Utveckling sedan start

Största innehav

VIMIAN Float 05/22/28	2,14%
SHBASS 2 1/2 12/02/30	2,11%
VLVY Float 10/28/30	2,03%
VITSOF Float 02/19/29	1,99%
SSONO Float 02/12/30	1,77%
BEIJER Float 09/25/28	1,74%
SHBASS 5.3 PERP	1,45%
FPARSS Float 06/22/26	1,45%
SAMPFH Float PERP	1,42%
STORSK Float 06/04/29	1,29%