

Investeringar innebär en risk. Historisk avkastning är ingen garanti för framtida avkastning. De pengar som placeras i fonden kan både öka och minska i värde och det är inte säkert att du får tillbaka hela det insatta kapitalet.

Förvaltarkommentar

- Starka börser trots Mellanösternoro
- Taiwans oppositionsledare träffar Xi Jinping
- Kraftiga uppgångar bland halvledarbolag

Marknadens utveckling

Börserna trotsade den fortsatta oron över situationen i Mellanöstern och levererade generellt sett starka utvecklingar under april månad. Förhandlingarna mellan USA och Iran har pendlat fram och tillbaka, där den initiala två veckor långa vapenvilan förlängdes till obestämd tid. Däremot hålls Hormuz-sundet fortsatt stängt, efter att en överenskommelse om att öppna sundet fallerade.

Under månaden träffade ordföranden för det största oppositionspartiet i Taiwan, Kuomintang (KMT), Xi Jinping i Kina. Besöket var det första av en KMT-ledare i Kina på över ett decennium. Kina har sedan 2016 avbrutit den officiella kontakten med Taiwan och det styrande partiet DPP, som är det mer självständighetssträvande partiet av de två.

De kraftiga uppgångarna i AI-relaterade chiptillverkare har bidragit till att Taiwan, med världens största chiptillverkare i TSMC, passerade Kanada som världens sjätte största börs sett till marknadsvärde efter att indexet steg över 20 % i april. Sydkorea är inte långt efter, i och med kraftiga uppgångar för minneschiptillverkarna Samsung Electronics och SK Hynix som bidrog till en indexuppgång på över 30 % under månaden. Taiwanesiska TSMC steg ytterligare under månaden efter att landet höjt gränsen för hur stor exponering lokala fonder får ha i ett enskilt innehav från 10 % till 25 %.

Fondens utveckling

Fonden redovisade en avkastning om 10,25 % under månaden. Fondens jämförelseindex redovisade en avkastning om 11,64 % under samma period.

Sydkorea och Taiwan gav de största positiva portföljbidragen under månaden på 5,3% respektive 4,7%. De primära bidragsgivarna var bland chiptillverkarna, drivet av en rad starka kvartalsrapporter och fortsatt AI-hausse. De koreanska minneschiptillverkarna SK Hynix och Samsung Electronics steg 60% och 32% (SEK) vardera efter att ha levererat starka Q1-rapporter. I Taiwan steg substrattillverkaren Unimicron 95% och halvledarbolaget TSMC 19% (SEK) på fortsatt stark efterfrågan och kapacitetsunderskott som driver upp marginalerna.

Den marknaden med största negativa portföljbidrag var Mexiko på -0,25%. Flygplatsoperatören ASUR föll -12% (SEK) på sin Q1-rapport som missade förväntningarna.

Trots en stark absolutavkastning nådde fondens utveckling inte upp till index. Dels härleds underavkastningen till den starka uppgången i TSMC, som fonden har undervikt i. Enligt UCITS-regler får fonden maximalt äga 10% i ett enskilt innehav, medan TSMC i utgången av april utgjorde över 14% av jämförelseindex. Dels härrör underavkastningen från aktievalen i Indien, där fondens innehav i de större universalsbankerna inte hängde med uppgången bland mindre nischbanker. Avsaknad av innehav i vissa taiwanesiska teknikbolag som Mediatek och Delta Electronics, som handlas på rekordhög värderingsmultiplar, bidrog även negativt till relativavkastningen.

Under månaden har vi sålt av hela positionen i den koreanska batteritillverkaren LG Energy Solution. Den senaste tidens uppgång bland batteritillverkare gav ett bra tillfälle att gå ur positionen i bolaget vars balansräkning ser alltmer ansträngd ut.

Ruth Core Emerging Markets

Ruth Core Emerging Markets är en aktivt förvaltd aktiefond som investerar i tillväxtmarknader över hela världen.

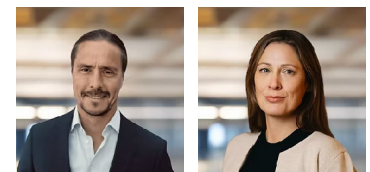
Fonden förvaltas av ett mycket kunnigt team med förståelse för de lokala marknaderna. Investeringarna görs i bolag med hög kvalitet som befinner sig i en strukturell tillväxtfas, har en stark företagsledning och bidrar med en långsiktig positiv påverkan på det samhälle där de är verksamma. Riskkontroll är en central del av investeringsstrategin, med särskilt fokus på de risker som har störst påverkan på den långsiktiga avkastningen och som kan kontrolleras. Därför har fonden en låg landrisk och en begränsad sektorrisk.

Fonden har inte hållbar investering som mål men främjar miljörelaterade och sociala egenskaper genom att beakta underliggande investerings påverkan på miljö, klimat och sociala egenskaper såsom mänskliga rättigheter, arbetstagar rättigheter och jämställdhet, samt praxis för god styrning.

Den här fonden är tillräckligt omfattande för att vara den primära byggstenen för tillväxtmarknader i din portfölj och har som mål att långsiktigt prestera bättre än sitt jämförelseindex MSCI Emerging Net Total Return.

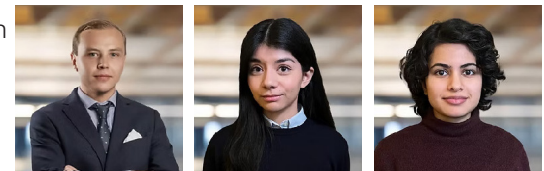
Öppen struktur

Fonden förvaltd av vår samarbetspartner:



Mattias Martinsson

Jennie Ahrén

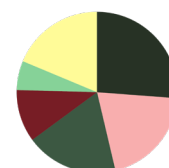


Simon Sidalm

Adriana Valladares

Um E Hania

Geografisk fördelning



Kina	26,2%
Taiwan	20,1%
Sydkorea	18,6%
Indien	10,5%
Brasilien	5,9%
Resterande	18,7%
Totalt	100%

Ruth Core Emerging Markets

Strategi	Tillväxtmarknadsaktier
Jämförelseindex	MSCI Emerging Net Total Return SEK Index
Kurs 2026-04-30	378,17
ISIN	LU2744834826
Utdelande	Nej
Startdatum	2024-07-01
UCITS	Ja
Handel	Dagligen
Fondförmögenhet	5 963 MSEK
Förvaltningsavgift	1,0%
Förvaltningsavgifter och andra administrations- eller driftskostnader	2,1%
Resultatbaserad avgift	10,0%



Nyckeltal

Antal innehav	50
Direktavkastning	1,09%
Active share	66,96%

Avkastning

	Denna månad	I år	Sedan start*
Avkastning %	10,25	12,64	27,94

*Sedan 2024-07-01

Sektorfördelning

Informationsteknik	36,7%
Finans	28,6%
Industri	8,0%
Hälsovård	7,9%
Sällanköpsvaror	7,6%
Dagligvaror	3,9%
Kommunikation	3,4%
Fastigheter	2,6%
Kraftförsörjning	1,3%

Utveckling sedan start



Största innehav

TAIWAN SEMICONDUCTOR MANUFAC	8,74%
SAMSUNG ELECTRONICS CO LTD	7,39%
SK HYNIX INC	7,27%
ALIBABA GROUP HOLDING-SP ADR	5,46%
UNIMICRON TECHNOLOGY CORP	3,96%
HDFC BANK LTD-ADR	3,90%
TENCENT HOLDINGS LTD	3,35%
ICICI BANK LTD-SPON ADR	3,24%
ITAU UNIBANCO H-SPON PRF ADR	2,99%
XIAOMI CORP-CLASS B	2,81%